
2. Configurazione Microsoft Outlook 2003

2.1. Introduzione



Logo Microsoft Outlook 2003

Microsoft Office Outlook 2003 è l'applicazione di Microsoft Office per la comunicazione e per la gestione dei dati personali e costituisce uno spazio unico per la gestione di posta elettronica, calendari, contatti e altre informazioni personali e dei team.

Gli importanti miglioramenti introdotti in Outlook 2003, come la nuova modalità cache, il raggruppamento automatico dei messaggi, la gestione della posta indesiderata e le visualizzazioni di lettura più facilmente consultabili, incidono molto positivamente sull'organizzazione e la gestione delle informazioni, nonché sulle prestazioni e sulla connettività dell'utente.

Le accattivanti e personalizzabili nuove funzionalità vi consentiranno di organizzare la vostra 'corrispondenza elettronica in modo pratico ed efficiente. Un'alternativa ad Outlook Express per tutti coloro che da sempre utilizzano piattaforme basate su sistemi operativi Microsoft Windows (95/98/Me/2k/Xp).

2.2. Configurazione Applicazione

Microsoft Outlook 2003 prevede due diverse tipologie di configurazione del sistema di gestione account di Posta Elettronica:

1. **Automatico:** Dopo la prima installazione del prodotto;
2. **Manuale:** Successivamente, tutte le volte che si vorrà creare/modificare/eliminare un account di Posta Elettronica.

2.2.1. Configurazione Automatica

Terminata la prima installazione del pacchetto Microsoft Office, sul desktop del vostro computer apparirà una nuova icona con la dicitura Microsoft Outlook 2003.

Un doppio click sull'icona vi guiderà attraverso tutti i passi necessari alla configurazione dell'applicazione, al termine della quale sarete in grado di inviare/ricevere posta e gestire la **sincronia** delle vostre cartelle IMAP (*Nota 4*) personalizzate.

(Nota 4). La creazione delle cartelle IMAP personalizzate, deve essere effettuata preventivamente attraverso l' 'Interfaccia Web Mail' sul sito Internet del vostro Provider. Solo successivamente Microsoft Outlook 2003 sarà in grado di collegarsi al server del vostro Provider e gestire la 'sincronia' delle cartelle e dei relativi dati in esse contenuti (email).

La prima finestra che si aprirà, (*Immagine 1*) vi darà il 'benvenuto' introducendovi all'interno della procedura guidata per la configurazione di Microsoft Outlook 2003.

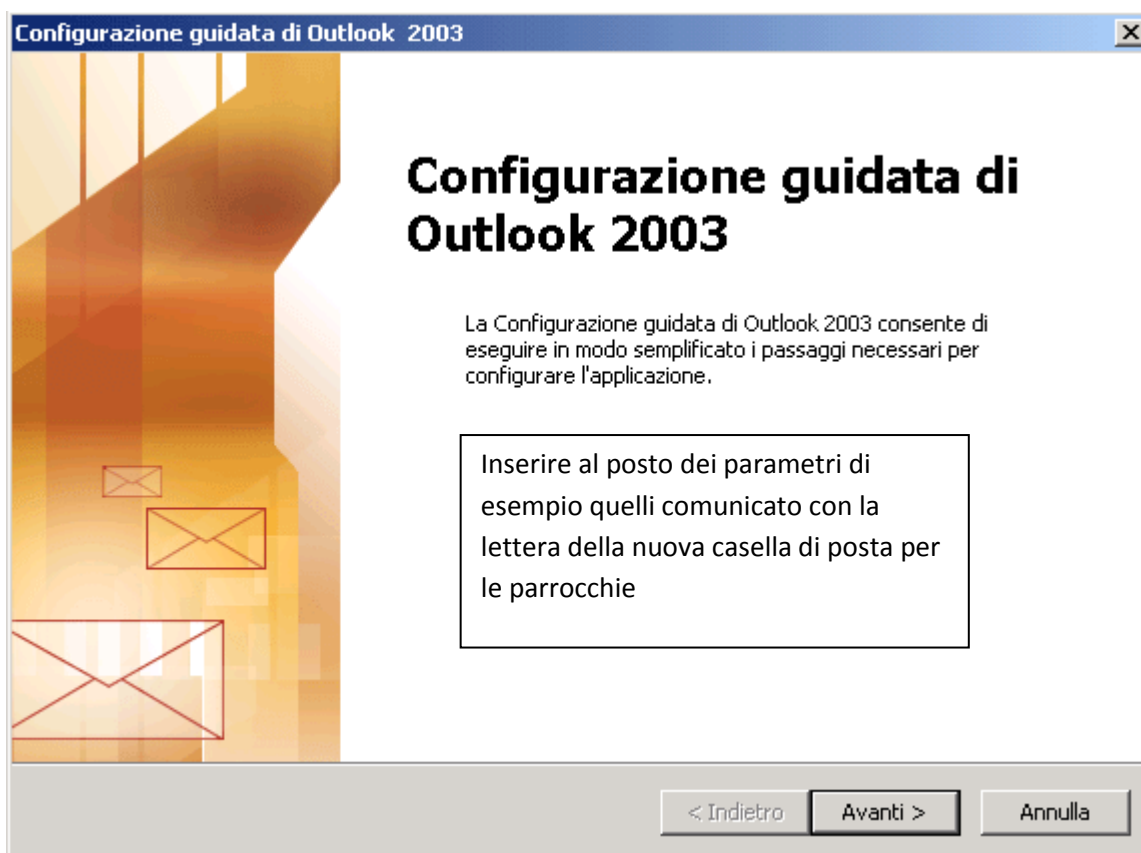


Immagine 1 - Configurazione guidata di Outlook 2003

(Immagine 1 - CONFIGURAZIONE GUIDATA DI OUTLOOK 2003

La configurazione guidata di Outlook 2003 consente di eseguire in modo semplificato i passaggi necessari per configurare l'applicazione. -> *Avanti*>)

Ora vi verrà chiesto (*Immagine 2*) se volete configurare un account di Posta Elettronica. Digitate 'SI' e proseguite. Per gli step successivi vedere il paragrafo [Configurazioni Comuni](#).

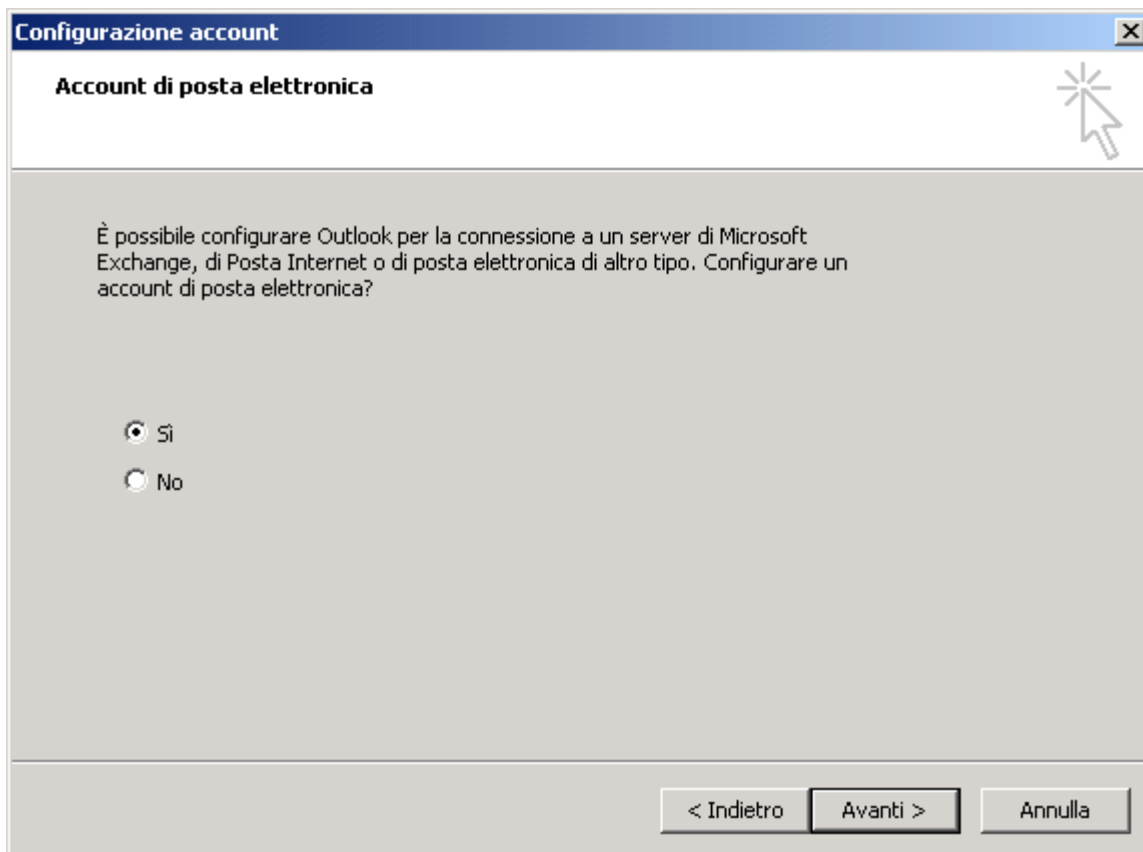


Immagine 2 - Configurazione Account di Posta Elettronica



(Immagine 2 - ACCOUNT DI POSTA ELETTRONICA

E' possibile configurare Outlook per la connessione a un server di Microsoft Exchange di Posta Internet o di posta elettronica di altro tipo. Configurare un account di posta elettronica? -> *Avanti*>)

2.2.2. Configurazione Manuale

Nel caso in cui Microsoft Outlook 2003 sia già stato installato e configurato, selezionate nella barra dei menù in alto (*Immagine 3*) la dicitura 'Strumenti' e successivamente cliccate 'Account di posta elettronica...'

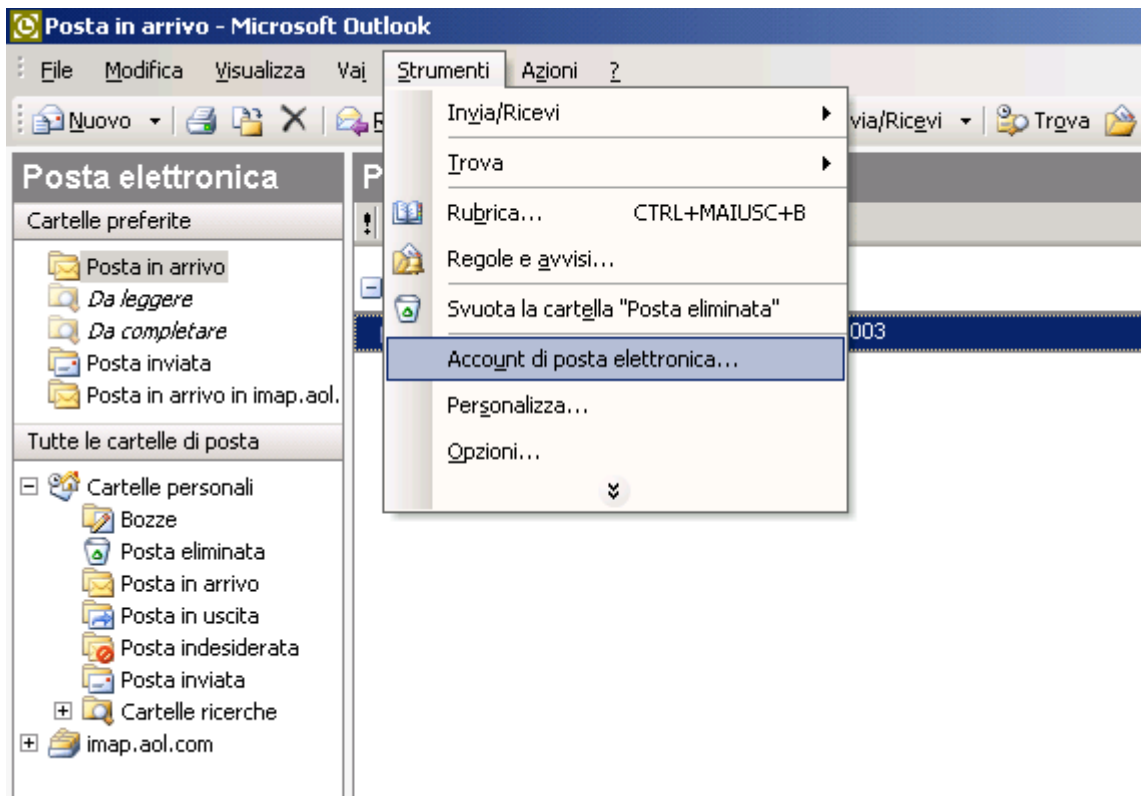


Immagine 3 - Selezione Strumenti account di posta elettronica...

Immagine 3 - ACCOUNT MANUALE

Nella barra in alto "File, Modifica, Visualizza, etc" selezionate il menu 'STRUMENTI' e cliccate sulla dicitura 'Account di posta elettronica'.. -> *Avanti*>)

Microsoft Outlook 2003 presuppone che un 'account di base' sia stato configurato la prima volta, di conseguenza vi chiederà quale tipo di operazione volete effettuare (*Immagine 4*).

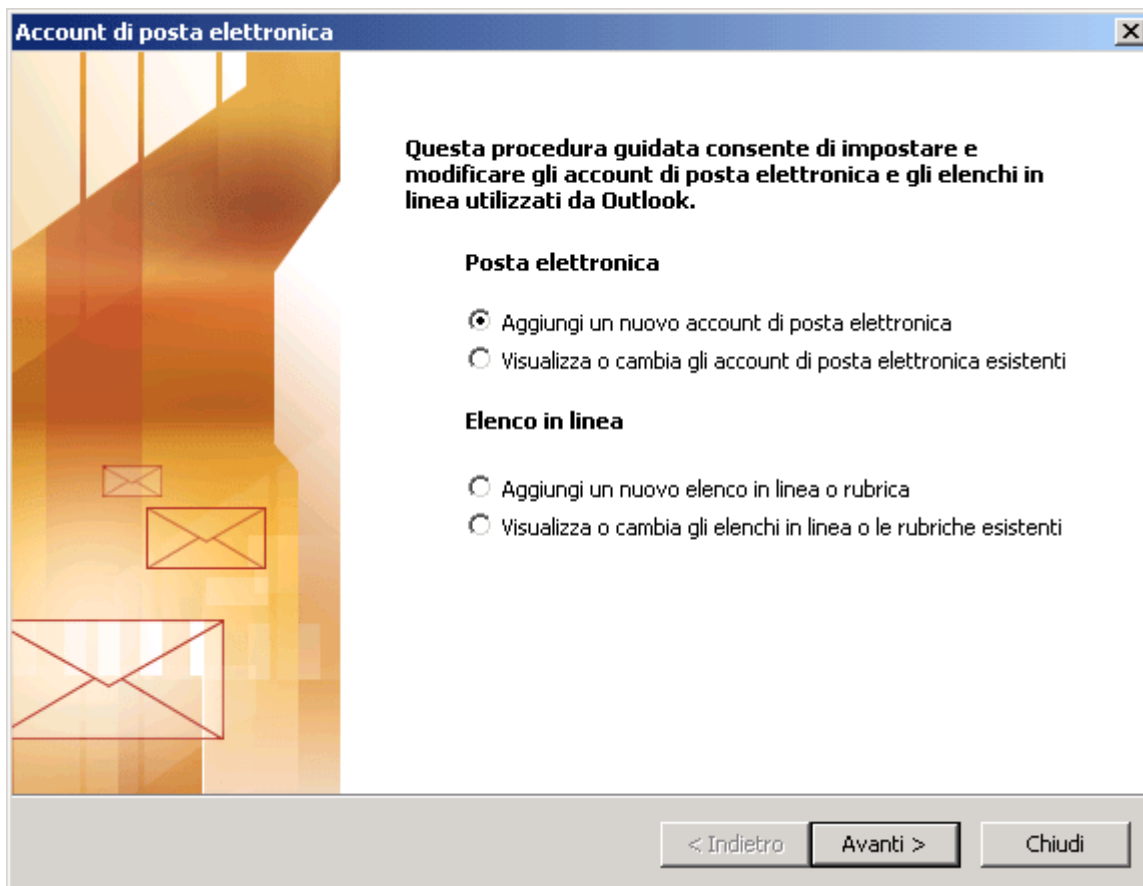


Immagine 4 - Selezione 'Aggiungi' -> Account di Posta Elettronica

(Immagine 4 - CONFIGURAZIONE GUIDATA

Questa procedura guidata consente di impostare e modificare gli account di posta elettronica e gli elenchi in linea utilizzati da Outlook. Selezionare 'Aggiungi un nuovo account di posta elettronica' -> *Avanti*>)

Le scelte possibili riguardano la gestione di:

- 'Account di Posta Elettronica';
- 'Elenchi in Linea'.

Nel caso di 'Account di Posta Elettronica' vi verrà consentito di effettuare le seguenti operazioni:

- Aggiungi nuovo account di posta elettronica;
- Visualizza o cambia gli account di posta elettronica esistenti.

Nel caso di 'Elenchi in linea' vi verrà consentito di effettuare le seguenti operazioni:

- Aggiungi nuovo elenco in linea o rubrica;
- Visualizza o cambia gli elenchi in linea o le rubriche esistenti.

Nel vostro caso selezionare l'opzione per la creazione di un nuovo account di Posta Elettronica e cliccate il tasto *Avanti*>.

A questo punto, sia per coloro che stanno configurando per la prima volta un account di posta, che per coloro che ne stanno configurando uno nuovo, i passi da seguire sono identici.

2.2.3. Configurazioni Comuni

Ora avrete bisogno di tutte quelle informazioni di cui parlavamo nel capitolo introduttivo. Tali informazioni (es. IMAP, POP3, SMTP, HTTP, etc.) vi consentiranno di collegarvi, attraverso Internet, ad i server di Posta Elettronica del vostro Provider, in modo da consentirvi sia la ricezione che l'invio dei messaggi di posta (*Immagine 5*).

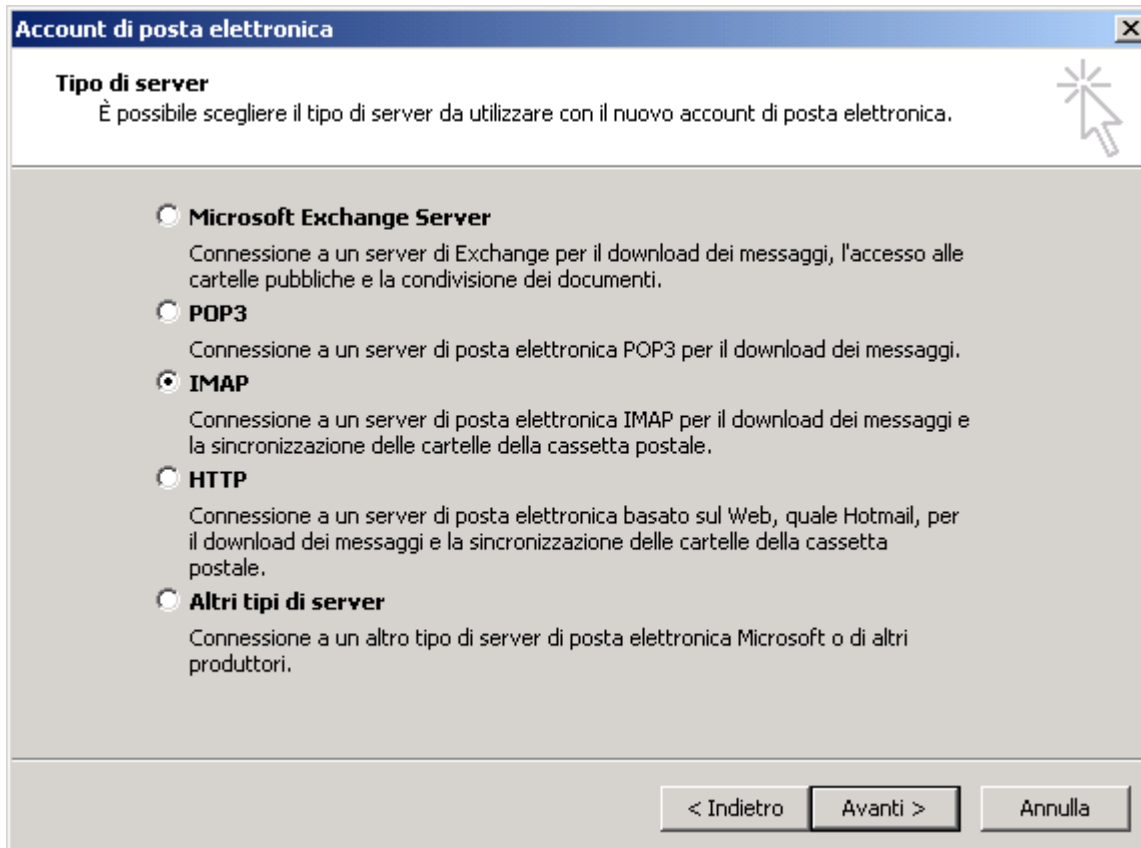


Immagine 5 - Tipologia di server per il 'Download dei messaggi

(Immagine 5 - TIPO DI SERVER

E' possibile scegliere il tipo di server da utilizzare con il nuovo account di posta elettronica. Microsoft Exchange Server/POP3/IMAP/HTTP/Altri tipi di server. -> *Avanti*>)

Le scelte che avrete a disposizione sono:

- *Microsoft Exchange Server*: Connessione a un server di Exchange per il download dei messaggi, l'accesso alle cartelle pubbliche e la condivisione dei documenti;
- *POP3*: Connessione ad un server di posta elettronica POP3 per il download dei messaggi;
- *IMAP*: Connessione ad un server di posta elettronica IMAP per il download dei messaggi e la sincronizzazione delle cartelle della cassetta postale;
- *HTTP*: Connessione ad un server di posta elettronica basato sul Web, quale Hotmail, per il download dei messaggi e la sincronizzazione delle cartelle della cassetta postale;

- *Altri Tipi di Server:* Connessione ad un altro tipo di server di posta elettronica Microsoft o di altri produttori.

Nel caso che stiamo considerando il protocollo IMAP (*Nota 5*) è ciò che dovete selezionare per il download dei messaggi e la sincronizzazione delle cartelle IMAP della vostra 'cassetta postale'.

(Nota 5). ATTENZIONE: Nel caso in cui venga selezionato un protocollo non corretto, quando tenterete di connettervi al servizio, vi apparirà un messaggio di errore contenente le motivazioni legate al mancato funzionamento del collegamento.

'Il vostro computer non è stato in grado di collegarsi al Server di
posta
del Provider fornitore del servizio'. Nella maggior parte dei casi, il
nome
problema non è altro che da imputarsi ad un inserimento errato del
server al
(es.: 'imp.nomeprovider.it' invece che 'imap.libero.it) del tipo di
corretto,
quale connettersi. Non è da escludere che nonostante il 'nome' sia
se
il vostro computer continui a restituirvi un messaggio di errore non
consentendovi di ricevere od inviare le vostre email. In questo caso,
di
state utilizzando una connessione Internet di tipo telefonico privata
incarcato
(tramite modem classico a 56K, ISDN o ADSL) contattate direttamente il
vostro Provider. Nel caso in cui diversamente vi trovaste all'interno
una rete Intranet/Internet aziendale contattate il responsabile
della gestione della rete all'interno della quale vi trovate
(webmaster).

Una volta selezionato il protocollo IMAP, (*Immagine 6*) il programma vi richiederà di inserire altre informazioni.

Account di posta elettronica

Impostazioni posta elettronica Internet (IMAP)
Tutte le seguenti impostazioni sono necessarie per il funzionamento dell'account di posta elettronica.

Informazioni utente

Nome:

Indirizzo posta elettronica:

Informazioni server

Server posta in arrivo (IMAP):

Server posta in uscita (SMTP):

Informazioni accesso

Nome utente:

Password:

Memorizza password

Accedi con autenticazione password di protezione (SPA)

< Indietro Avanti > Annulla

Immagine 6 - Impostazioni posta elettronica Internet IMAP

 **(Immagine 6 - IMPOSTAZIONI POSTA ELETTRONICA INTERNET (IMAP))**

Tutte le seguenti impostazioni sono necessarie per il funzionamento dell'account di posta.

- Informazioni Utente: Nome e Indirizzo posta elettronica;
- Informazioni server: posta in arrivo (IMAP) e posta in uscita (SMTP);
- Informazioni accesso: Nome Utente e Password. -> *Avanti*>).

Le 'Informazioni utente' richieste riguardano il *Nome*, il *Cognome* del possessore della casella di Posta Elettronica e l' *Indirizzo Posta Elettronica* in suo possesso (ad esempio rossi@nomeprovider.it).

Le 'Informazioni server' richieste riguardano il *Server posta in arrivo (IMAP)*: di solito simile a 'imap.nomeprovider.it' ed il *Server posta in uscita (SMTP)*: di solito simile a 'smtp.nomeprovider.it'.

Le 'Informazioni accesso' richieste riguardano il *Nome utente*, e cioè il nome da voi scelto per la casella (ad esempio 'arossi') e la *Password*, la 'parola' o 'codice' segreto per l'accesso alla casella di posta.

Tutte queste informazioni dovrebbero esservi state fornite dal vostro Provider al momento della sottoscrizione del vostro account di Posta Elettronica. Nel caso in cui abbiate effettuato On-Line la sottoscrizione, alla fine della procedura il sistema avrebbe dovuto proporvi un riepilogo generale di tutti i vostri dati personali e di configurazione dell'account per l'utilizzo con programmi diversi dalla

classica Web Mail. Se non disponete di tutte le informazioni necessarie contattate il vostro Provider Internet.

Terminata la configurazione di tutte le impostazioni sopra descritte sul lato destro della finestra troverete la dicitura 'Altre impostazioni...'. Per tutti i dettagli inerenti questa sezione vi rimandiamo al paragrafo [Altre Impostazioni](#) di questo capitolo.

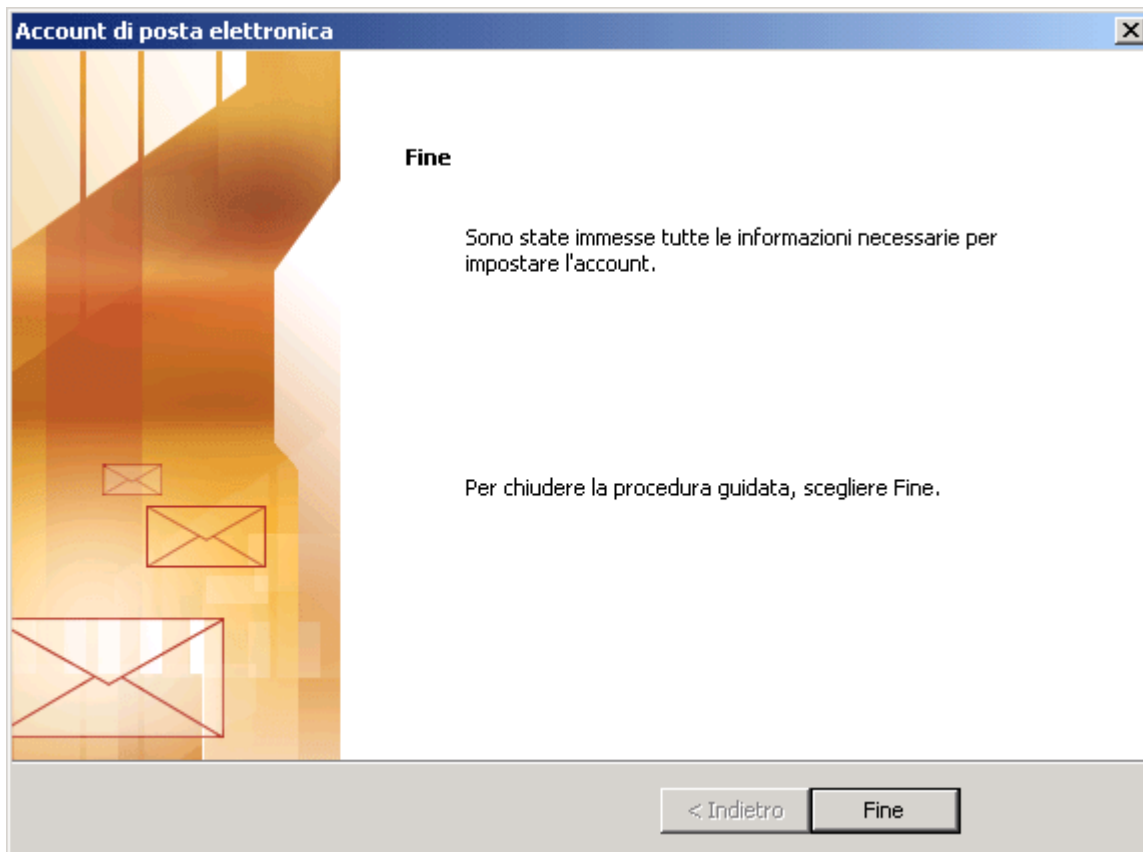


Immagine 7 - Fine configurazione guidata

(Immagine 7 - FINE

Sono state immesse tutte le informazioni necessarie per impostare l'account. Per chiudere la procedura guidata, scegliere fine. -> *Fine*>).

CONGRATULAZIONI: Avete inserito 'correttamente' (*Nota 6*) tutte le informazioni richieste (*Immagine 7*).

(Nota 6). **ATTENZIONE:** Il programma non è in grado di verificare la correttezza delle informazioni da voi inserite durante la configurazione del sistema.

Una volta cliccato il tasto 'Fine' sarete pronti per l'utilizzo della vostra nuova casella di Posta Elettronica. A questo punto sarete in grado di verificare se le informazioni da voi inserite sono corrette semplicemente premendo il tasto 'Invia/Ricevi' (*Immagine 8*)



Immagine 8 - Selezione tasto Invio/Ricevi

(Immagine 8 - INVIA/RICEVI)

Una volta avviato Microsoft Outlook, cliccate su questo tasto al centro della barra dei menù in alto, per verificare il 'funzionamento' della vostra casella di Posta Elettronica.)

Se i parametri da voi inseriti sono corretti vedrete comparire nella cartella 'Messaggi in arrivo', le email destinate alla casella di posta da voi configurata.

2.2.4. Altre Impostazioni

Prima di concludere la configurazione di Microsoft Outlook 2003, avrete la possibilità di definire una serie di altre opzioni selezionando il tasto '*Altre Impostazioni*' situato in basso a destra dell'attuale finestra in cui vi trovate. Una volta entrati, la prima finestra d'opzioni definita 'GENERALE', (*Immagine 1A*), vi consentirà di definire che 'Tipologia' di Account di Posta Elettronica state configurando, (ad esempio se l'account da voi utilizzato avrà come oggetto principale delle vostre comunicazioni il lavoro potrete inserire nella casella sottostante il nome 'LAVORO', e successivamente definire il nome dell' Organizzazione per la quale lavorate ed il relativo indirizzo per le risposte).

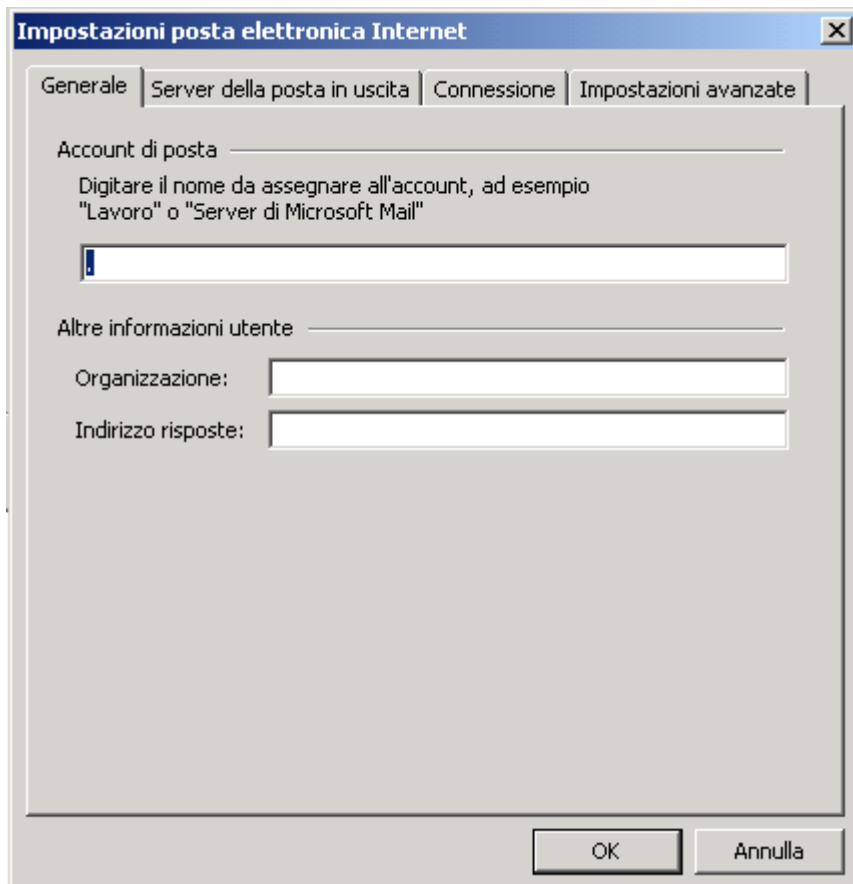


Immagine 1A - Tipologia Account di Posta

La seconda finestra d'opzioni definita 'SERVER DELLA POSTA IN USCITA', (*Immagine 2A*), vi permetterà di scegliere, sempre che il vostro Provider Internet vi fornisca tale servizio, di poter fare in modo che tutti i messaggi da voi inviati vengano 'Autenticati' dal server prima dell' invio, in modo da dare al destinatario la garanzia della provenienza dei messaggi da lui ricevuti tramite il vostro account di posta.

L'autenticazione in questo caso potrà utilizzare lo stesso 'Nome Utente' e 'Password' da voi utilizzati per connettervi al server della posta in Arrivo, o diversamente utilizzare sia un NUOVO 'Nome Utente' che una nuova 'Password'.

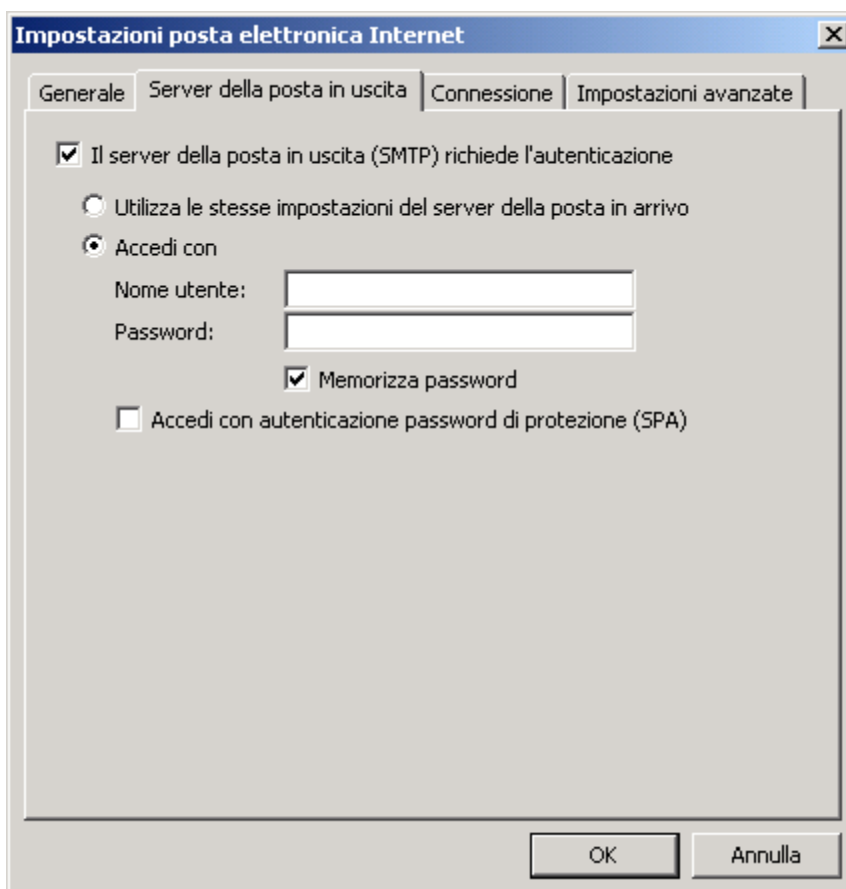


Immagine 2A - SMTP Autenticato

Nella terza finestra d'opzioni, (*Immagine 3A*), potrete definire che tipologia di connessione ad Internet utilizzare per connettervi al vostro indirizzo di Posta Elettronica:

- di tipo LAN (Local Area Network), solitamente utilizzata all'interno di strutture di medio/grandi dimensioni;
- tramite rete telefonica utilizzando il classico MODEM, (*Nota 7*).

(Nota 7). Le tecnologie di ultima generazione di tipo ADSL sfruttano il classico collegamento telefonico per fornire connettività Internet, in questo caso l'apparecchiatura utilizzata per quanto simile ad un Modem viene definita

nella 'Router', di conseguenza la tipologia di connessione da selezionare nella finestra opzioni 'CONNESSIONE' è di tipo LAN.

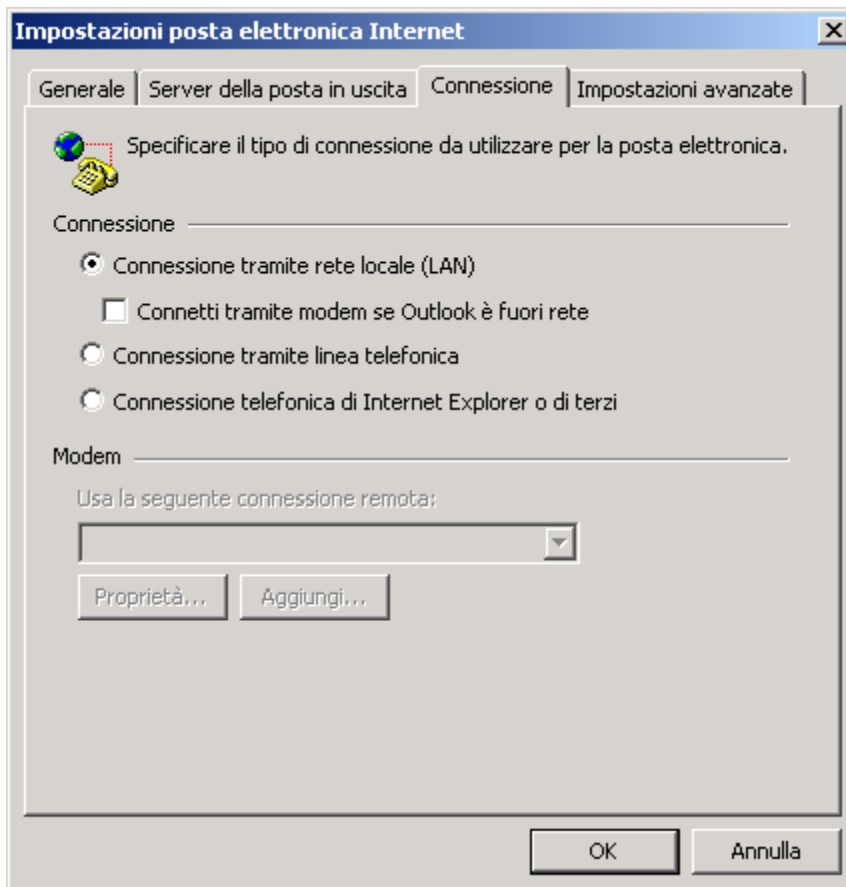


Immagine 3A - Tipologia di Connessione

Per concludere, l'ultima finestra d'opzioni, (*Immagine 4A*), definita 'IMPOSTAZIONI AVANZATE', vi permetterà di definire la tipologia di 'PORTA' utilizzata dal server del vostro Provider sia per la ricezione che per l'invio della posta.

Il sistema vi proporrà i 'valori' standard utilizzati per convenzione. Modificate tali valori solo su specifica indicazione del vostro Provider Internet poichè la modifica di tali valori, diversi da quelli corretti, renderà inutilizzabile il servizio di posta.

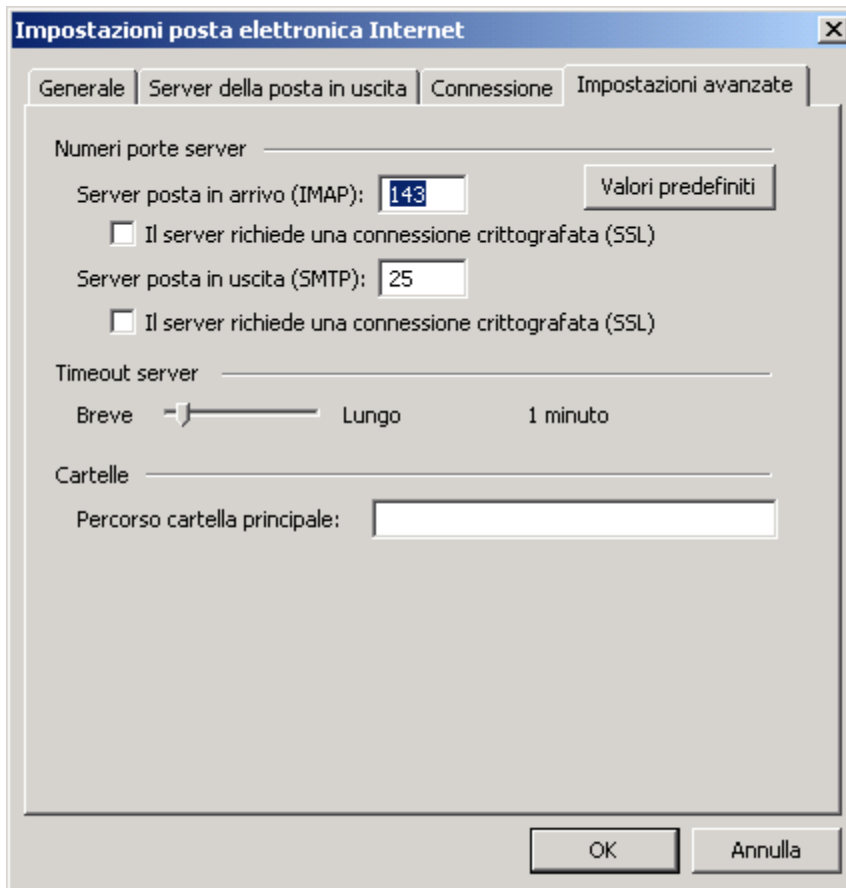


Immagine 4A - Impostazioni Avanzate
